



KEN HARDIE

ARTISTE - SCULPTEUR SUR BOIS

POLYNÉSIE FRANÇAISE





KEN HARDIE

UN ARTISTE MULTICULTUREL

Est né à Tahiti d'un père néo-zélandais et d'une mère **marquisienne** et hollandaise.

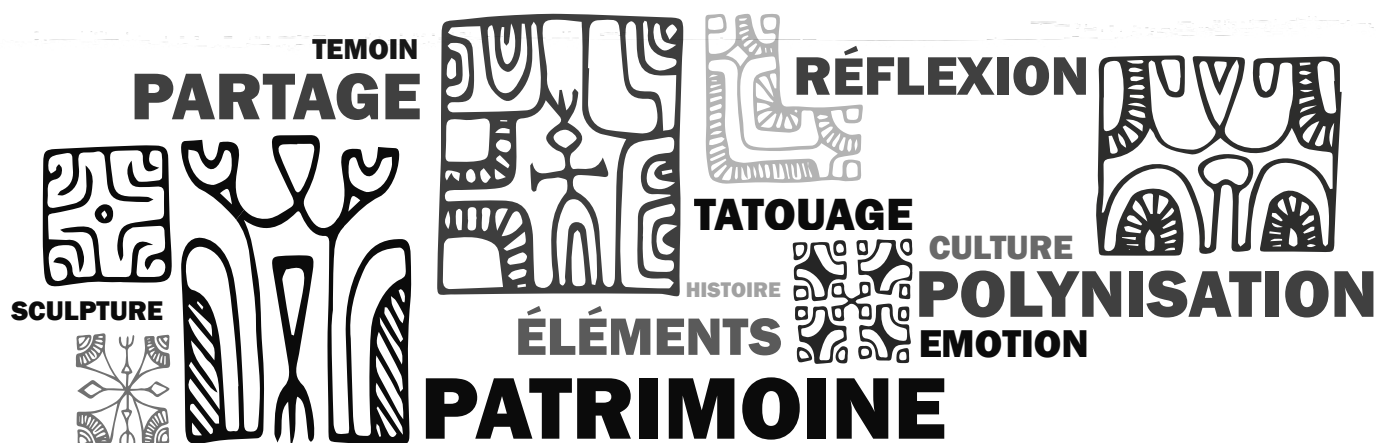
En 2019, après diverses expériences professionnelles, au Canada et en Polynésie, il suit une formation de tourneur sur bois dans l'école de Jean-François Escoulen, à Aiguines en Provence, **l'Excellence française**.

Tout de suite après cette formation, les expositions se succèdent naturellement à Tahiti, puis au Grand Palais à Paris, ainsi qu'à Venise. Porté par l'engouement d'un public **en quête de sens et d'identité**, Ken interroge les racines et affirme une présence culturelle forte.

Depuis 2020, à Tahiti, du haut de ses 40 ans, il explore son histoire pour nourrir son art et continue de faire **rayonner sa culture**.

LA POLYNISATION

L'art demeure immuable de la Culture



Sous les cieux infinis du **Pacifique**, les îles de la **Polynésie** vibrent encore des chants ancestraux. Pourtant, leur **culture millénaire**, transmise par les vents, les vagues et **la mémoire des anciens**, s'effrite peu à peu. L'eau grignote les rivages, le feu transforme les terres, et l'homme parfois oublie ce qu'il a reçu. Face à cette lente disparition, **l'art se dresse, comme un rempart vivant contre l'oubli.**

Les éléments naturels, jadis alliés, deviennent désormais des menaces. L'érosion marine emporte des pans de littoral où reposaient des marae, ces temples sacrés. Le sel ronge les sculptures de bois, le vent efface les fresques des falaises, et les pluies diluent les pigments naturels. **La terre, instable, engloutit les traces des anciens dans ses secousses.** Même le feu, symbole de purification, dévore parfois les maisons des savoirs.

Mais le plus grand péril ne vient peut-être pas de la nature. Il vient de l'homme, de cette modernité qui séduit par son confort mais tue par l'oubli. Les jeunes, souvent fascinés par les écrans et les cultures venues d'ailleurs, délaissent les légendes, les chants et les savoir-faire. Des mots s'effacent, des gestes s'éteignent.

Pourtant, une lumière persiste. Elle s'appelle **ART****.**

L'art est le fil qui relie les générations. À travers lui, la **culture polynésienne** trouve un **nouveau souffle**. Le tatouage traditionnel, jadis interdit, est aujourd'hui arboré avec fierté. Chaque motif raconte une histoire, chaque ligne est un héritage gravé dans la peau. C'est une écriture corporelle, résistante au temps et aux marées.

La danse, le 'ori tahiti, fait revivre les mythes au rythme des tambours. Les corps deviennent des instruments de mémoire, transmettant les récits des ancêtres. **Sur les scènes du monde, ces mouvements expriment la puissance d'un peuple**, son attachement à la terre et à l'océan.

Les sculpteurs, les tisserands, les chanteurs et les conteurs sont les gardiens modernes d'un trésor fragile. Leurs mains redonnent forme aux objets sacrés, leurs voix redonnent vie aux épopées d'autrefois. Ils réinterprètent les symboles anciens, mêlant tradition et création contemporaine.

L'art est aussi un cri de résistance. Dans les expositions, les films, les graffitis, les artistes polynésiens dénoncent la colonisation culturelle, la montée des eaux, la standardisation des modes de vie. Ils rappellent que la culture est **vivante**, et qu'elle se défend.

Dans les écoles, des programmes valorisent désormais la langue tahitienne, le reo ma'ohi. Les enfants apprennent à parler, chanter et penser dans la langue de leurs aïeux. L'art devient alors **un pont entre le passé et l'avenir**, un outil de reconstruction identitaire.

Ainsi, au milieu des flots et du béton, la culture polynésienne ne meurt pas. Elle se transforme, portée par les artistes comme une pirogue glisse sur l'océan. Chaque création est une étoile guidant la mémoire. Chaque œuvre est un acte de sauvegarde, un souffle de vie contre l'oubli.

Car tant qu'il y aura des artistes pour chanter, dessiner, danser ou tatouer, il y aura une culture pour survivre. Et dans le cœur vibrant du Pacifique, **la Polynésie continuera de raconter son histoire, par-delà les tempêtes.**

LEGENDES

51 CM
ACAJOU

Tournage sur bois, sculpture,
gravure & acrylique



Au cœur du Pacifique, la culture polynésienne, riche de symboles, de chants et de récits anciens, est aujourd'hui menacée. Les éléments naturels – l'eau qui ronge les rivages, la terre qui engloutit les vestiges, le feu qui consume les savoirs – participent à l'effacement de cette mémoire. Mais la menace vient aussi des hommes : la modernité, l'oubli, la perte de repères.

TAPA DE FEU

80 CM

ACAJOU

Sculpture, gravure, acrylique & aérographe



*Face à cette lente disparition, certains se lèvent pour préserver ce patrimoine vivant.
Parmi eux, Ken Hardie, sculpteur passionné, consacre sa vie à redonner souffle à l'art polynésien.*

L'AMOUR DES SAVEURS

DIAMÈTRE 10 CM SUR UNE HAUTEUR DE 17 CM

RAMBOUTAN

Tournage sur bois, sculpture, gravure, acrylique & pyrogravure



*Dans ses œuvres, il fait revivre les formes, les esprits et les mythes de ses ancêtres.
Chaque pièce qu'il crée est un pont entre les temps anciens et notre époque,
un acte de transmission et de reconnaissance.*

LA NAISSANCE DU SON

80 X 60 CM

EUCALYPTUS ROUGE

Sculpture, gravure, acrylique & peinture oxydé



Entre poésie et contemplation

La naissance du son, sculpté dans un dialogue entre bois, nacre et roches.

LE DIADEME DES ARTEFACTS

55 CM

BADAMIER (AUTERA'A)

Tournage sur bois, sculpture,
gravure, acrylique & pyrogravure



*À travers le bois, Ken Hardie sculpte l'identité d'un peuple.
Son travail ne se limite pas à la beauté des objets :
il raconte des histoires, interroge les racines, affirme une présence culturelle forte.*

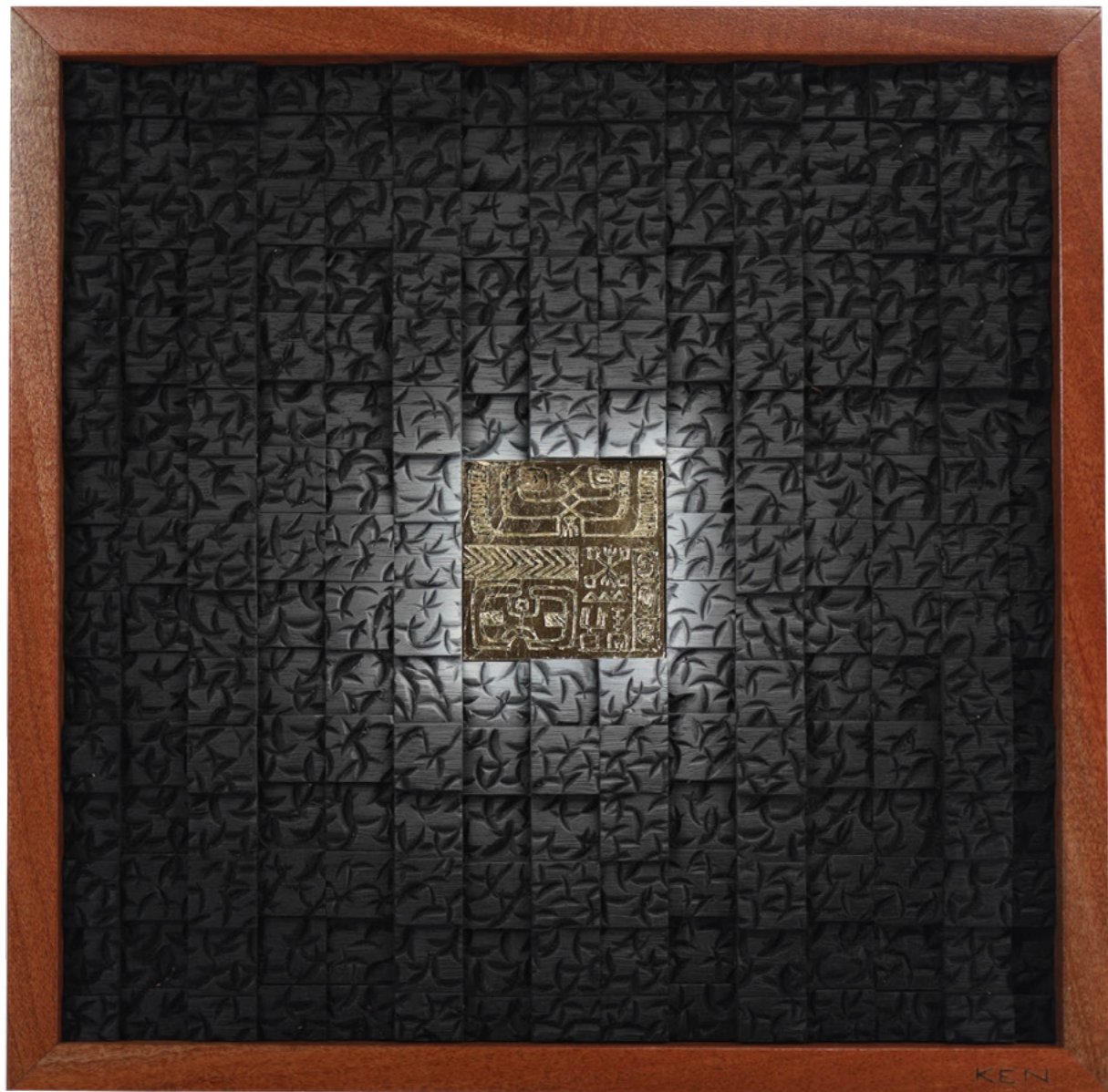


EMPREINTE - TRÉSOR

40X40 CM

LITCHI

*Sculpture, gravure, encre de Chine,
feuille d'or & aérographe*



*Il expose en Polynésie et ailleurs, dans l'espoir de faire rayonner cet art
trop longtemps marginalisé.*

LA FOI OU LA FOLIE

40 CM

ACAJOU

Tournage sur bois, sculpture,
gravure, acrylique & pyrogravure



*Par son art, Ken Hardie participe à un mouvement plus large :
celui d'une culture qui résiste, se réinvente et refuse de disparaître.
Grâce à des artistes comme lui, la Polynésie continue de parler au monde.*

SILEX EN DENT DE REQUIN

30 X 70 CM

ACAJOU OXYDÉ

Sculpture, gravure, acrylique & pyrogravure



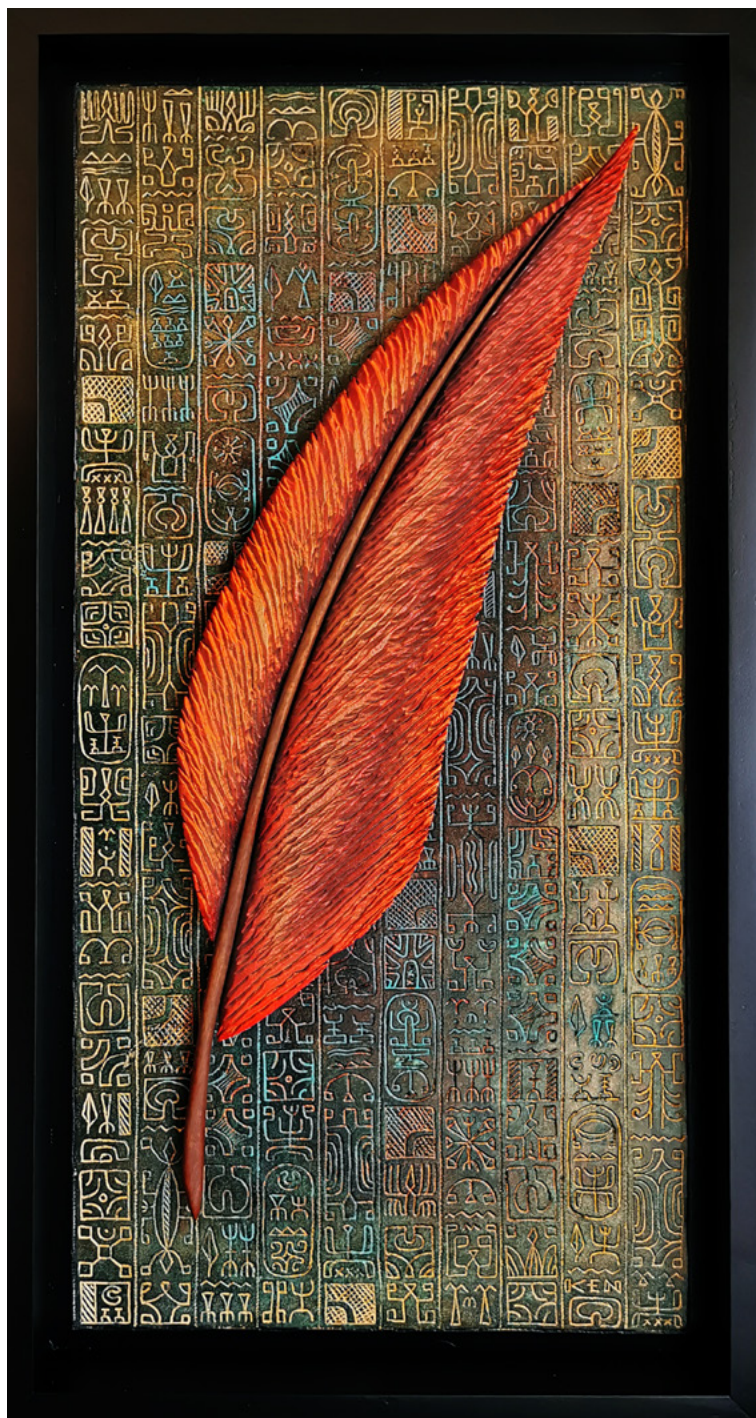
*Entre force primitive et poésie ancestrale,
la puissance marine, un hymne à la nature insulaire.*

LE LIEN SACRÉ

38 X 75 CM

ACAJOU & PIN

Sculpture, gravure, acrylique, pyrogravure & aérographe



*Cette plume rouge est le symbole sacré des tenues océaniques.
Ces plumes ont dessiné les légendes et les histoires d'aujourd'hui.*

Un simple objet déligne une culture, elle fait le lien entre le rêve et la réalité.

DÉ DE L'AMITIÉ

14 X 14 CM

MARUMARU

Sculpture, gravure, acrylique & incrustation de nacre



*Chaque facette du dé raconte la force de la solidarité, l'entraide et la mémoire collective.
L'esprit de fraternité Polynésienne.*

LES SOUVENIRS DE DEMAIN

45 CM

ACAJOU

Tournage sur bois, sculpture,
gravure, acrylique & pyrogravure



Là où la mer efface, lui redessine.

Là où le feu détruit, il façonne.

Là où l'homme oublie, il rappelle.



DE LA MATIÈRE AU RÊVE



Le bois est un élément **vivant**. Il peut revêtir **plusieurs formes**, s'habiller de corail, de pierre, de céramique... Avec la bonne exécution de **différentes techniques**, méticuleusement mises bout à bout, le bois se transforme avec aisance et beauté.



Tel un musicien, j'orchestre **une partition de savoir-faire** pour réaliser la **symphonie** voulue : Le tournage sur bois, la sculpture, la gravure, les encres acryliques, l'aérogaphie, les feuilles d'or....



Chaque technique se succède dans un rythme bien précis. Chacune arrivant à un moment **clé**, moment majeur du processus créatif. C'est cette partition établie qui compose l'oeuvre et lui donne toute sa **puissance**.



***Tel un chef d'orchestre,
je compose avec différents
savoir-faire, pour vous offrir
une oeuvre, une émotion.***

- Ken Hardie -



EXPOSITIONS

2025

Résidence Artistique, Cité des Arts, Paris, **France**
Turned and Sculpted, Wood Symphony Gallery, **USA**

2024

«Le Temps d'un Rêve», Galerie Winkler, Tahiti, **Polynésie Française**
«Homo Faber : The Journey of Life», Venise, **Italie**

2022

«Empreinte», Galerie Winkler, Tahiti, **Polynésie Française**
«Salon Révélation», Grand Palais, Paris, **France**

2021

«World Art Day», Echo, Tahiti & Moorea, **Polynésie Française**
«Artefacts de Passé», Galerie Winkler, Tahiti, **Polynésie Française**



PRESSE

LeJournal
desArts.fr

PARIS

Révélation, la biennale internationale des métiers d'art et de la création contemporaine, revient pour sa 5e édition au Grand Palais éphémère après trois ans d'absence.



Ken Hardie, *Le diadème des artefacts*, section Polynésie française du « banquet ».

© Ken Hardie



“

Il représente le messager d'un paradis éloigné empreint d'une mythologie toute océanienne.

”

Vaea Deplat
Journaliste



KEN HARDIE

ARTISTE - SCULPTEUR SUR BOIS
POLYNÉSIE FRANÇAISE

WWW.KENHARDIE.COM

CONTACT@KENHARDIE.COM

(+689) 87 37 81 73

(POLYNÉSIE FRANÇAISE)

(+33) 06 61 85 09 15

(FRANCE)

